

Latvijas Republika

TALSU NOVADA DOME

Nodokļu maksātāja reģistrācijas Nr.90009113532

Kareivju iela 7, Talsi, Talsu nov., LV-3201, tālr. 63232110, fakss 63232130, e-pasts dome@talsi.lv

Talsos

2017. gada 31.augustā

Saistošie noteikumi Nr.22
(protokols Nr.18, 8.punkts,
lēmums Nr.359)

Par Talsu novada pašvaldības līdzfinansējumu valsts nozīmes pilsētbūvniecības pieminekļu teritorijās esošo vēsturisko ēku restaurācijai un konservācijai Talsu novadā

Izdoti saskaņā ar likuma "Par pašvaldībām" 43. panta trešo daļu un likuma "Par kultūras pieminekļu aizsardzību" 24. panta otro daļu

I. VISPĀRĪGIE NOTEIKUMI

1. Noteikumos lietotie termini:

- 1.1. *Arhitektoniski vērtīga apbūve* - valsts aizsargājamo kultūras pieminekļu sarakstā iekļauta vēsturiska ēka, tās daļa, vai ēkas sastāvā esoši vēsturiski būvgaldniecības izstrādājumi vai detaļas, rotājumi u.c. elementi, kas saglabājušies no ēkas būvniecības laika vai raksturo laiku, kad ēka ir tapusi.
 - 1.2. *Pilsētbūvniecības piemineklis* - valsts aizsargājamo kultūras pieminekļu sarakstā iekļauts Talsu novada pilsētbūvniecības piemineklis, kam raksturīgs apbūves komplekss ar vienotu, vēsturisku ēku, ielu un citu apbūves elementu kompleksu.
 - 1.3. *Būvgaldniecības izstrādājums* – šo noteikumu izpratnē: vēsturisko ēku koka logi un durvis, kāpnes, tai skaitā to komplektā ietilpstošie elementi: aplodas, virslogi, sandriki, slēgi, reliņi, pakāpienu un kāpņu nožogojuma detaļas un citi, kas saglabājušies no ēkas būvniecības laika, vai raksturo laiku, kad ēka ir tapusi.
 - 1.4. *Būvgaldniecības izstrādājuma komplekts* – viena loga vai vienu durvju elementi, kāpņu elementi, kas veido kompozicionālu un funkcionālu veselumu.
 - 1.5. *Objekts* – pilsētbūvniecības pieminekļa teritorijā esoša vēsturiska ēka, tās daļa, ēkas sastāvā esoši būvgaldniecības izstrādājumi vai vēsturiskas detaļas, rotājumi u.c. elementi.
 - 1.6. *Vēsturiska ēka* – šo noteikumu izpratnē: pilsētbūvniecības pieminekļa teritorijā esoša ēka, kas būvēta ne vēlāk par 1945. gadu un pilnībā vai daļēji saglabājusies no būvniecības laika vai raksturo laiku, kad ēka ir tapusi.
2. Saistošie noteikumi (turpmāk – noteikumi) nosaka kārtību, kādā Talsu novada pašvaldība (turpmāk – Pašvaldība) piešķir līdzfinansējumu, līdzfinansējuma apmēru un piešķiršanas nosacījumus Talsu novadā esošo valsts nozīmes pilsētbūvniecības pieminekļu – Talsu

pilsētas vēsturiskā centra, Sabiles pilsētas vēsturiskā centra un Valdemārpils pilsētas vēsturiskā centra vēsturisko ēku restaurācijai un konservācijai.

3. Noteikumu mērķis ir nodrošināt Talsu, Sabiles un Valdemārpils pilsētu vēsturisko centru apbūves autentiskuma saglabāšanu, veicinot arhitektoniski kvalitatīvas vides saglabāšanu un atjaunošanu sabiedrības interesēs.
4. Šie noteikumi nosaka kārtību, kādā vēsturisko ēku īpašnieki, viņu pilnvarnieki vai apsaimniekotāji var saņemt pašvaldības palīdzību ēku restaurācijai un konservācijai.
5. Uz šajos noteikumos noteikto pašvaldības līdzfinansējumu var pretendēt valsts nozīmes pilsētībūvniecības pieminekļu „Talsu pilsētas vēsturiskais centrs”, “Sabiles pilsētas vēsturiskais centrs” un “Valdemārpils pilsētas vēsturiskais centrs” teritorijās esošās vēsturiskās ēkas, ja:
 - 5.1. ēkas fasādei ir nepieciešama atjaunošana, priekšroku dodot vēsturiski un arhitektoniski vērtīgai apbūvei;
 - 5.2. ēkas fasādē esošie stilistiski un vēsturiski unikāli būvgaldniecības izstrādājumi ir sliktā tehniskā stāvoklī un ir apdraudēta šo izstrādājumu turpmākā pastāvēšana;
 - 5.3. ēku jumta segumam ir nepieciešama atjaunošana, priekšroku dodot vēsturiski arhitektoniski vērtīgai apbūvei;
 - 5.4. nepieciešams nodrošināt neatbilstošu būvgaldniecības izstrādājumu nomaiņu pret ēkas būvniecības periodam atbilstošiem izstrādājumiem;
 - 5.5. ēku nesošajām konstrukcijām ir nepieciešama atjaunošana, priekšroku dodot vēsturiski arhitektoniski vērtīgai apbūvei;
 - 5.6. nepieciešama ēku fasādes vēsturisko detaļu, rotājumu u.c. elementu atjaunošana vai jauna uzstādīšana, priekšroku dodot vēsturiski arhitektoniski vērtīgai apbūvei.
6. Vēsturiskas fasādes būvgaldniecības izstrādājuma komplektā, kas pretendē uz pašvaldības līdzfinansējuma saņemšanu restaurācijai, var ietilpt detaļas, kas nav autentiskas, piemēram, enģes, rokturi un tamlīdzīgi, taču izstrādājums kopumā ir vērtējams kā vēsturisks. Šādā gadījumā jāparedz neatbilstošo detaļu nomaiņa pret vēsturiski un stilistiski atbilstošām detaļām.
7. Vēsturisko izstrādājumu atjaunošana vai restaurācija jāparedz, maksimāli saglabājot oriģinālo izstrādājuma substanci, apstrādājot vai papildinot to ar atveseļojošiem un funkcijas spēju uzlabojošiem materiāliem, nepazeminot izstrādājuma kultūrvēsturisko vērtību.
8. Pašvaldības līdzfinansējuma saņēmējiem, līdzfinansējuma piešķiršanas līgumā noteiktajā kārtībā, jānodrošina objekta pieejamība sabiedrības apskatei.
9. Līdzfinansējumu piešķir Pašvaldības budžetā šim mērķim paredzēto finanšu līdzekļu ietvaros.
10. Projekta pieteikumu līdzfinansējuma saņemšanai saskaņā ar šiem noteikumiem vienām un tām pašām īstenotajām atbalstāmajām darbībām var iesniegt ne biežāk kā reizi 10 (desmit) gados.

II. PAŠVALDĪBAS KOMPETENCE

11. Projektu pieteikumu vērtēšanu atbilstoši šo noteikumu prasībām veic ar pašvaldības izpilddirektora rīkojumu izveidota projektu pieteikumu vērtēšanas komisija.
12. Komisija var pieaicināt konsultantus, kuri pieteikumu izvērtēšanā piedalās ar padomdevēja tiesībām.
13. Pēc komisijas lēmuma par projekta apstiprināšanu pieņemšanas, komisija sagatavo lēmuma projektu un projektu pieteikumus virza tālākai to apstiprināšanai Talsu novada domē (turpmāk – Dome).
14. Pēc Domes lēmuma pieņemšanas par projekta līdzfinansēšanu, Pašvaldība ar projekta pieteikuma iesniedzēju slēdz līgumu par līdzfinansējuma piešķiršanu.

III. PROJEKTU PIETEIKUMU ATLASĒS IZSLUDINĀŠANA

15. Paziņojumu par projekta pieteikumu iesniegšanu Pašvaldība publicē internetā pašvaldības mājaslapā www.talsi.lv, kā arī ievieto pašvaldības informatīvajā izdevumā "Talsu Novada Ziņas".
16. Paziņojumā par projektu pieteikumu iesniegšanu norāda:
 - 16.1. projektu iesniegšanas beigu termiņu, kas nav īsāks par 2 (diviem) mēnešiem no paziņojuma publicēšanas datuma;
 - 16.2. maksimālo pieejamo finansējuma apjomu;
 - 16.3. par projektu pieteikumu konkursa atbildīgo amatpersonu.
17. Projektu pieteikumu atlasī izsludina Pašvaldība vienu reizi gadā. Pieteikuma izvērtēšana notiek konkursa kārtībā, saskaņā ar noteiktajiem administratīvajiem kritērijiem un 2.pielikumā noteiktajiem kvalitatīvajiem rādītājiem. Ja pēc projektu pieteikumu izvērtēšanas un līdzfinansējumu līgumu noslēgšanas pašvaldības budžetā ir šim mērķim paredzēto finanšu līdzekļu atlikums, projektu pieteikumu atlasī var izsludināt atkārtoti.

IV. PRASĪBAS PROJEKTA PIETEIKUMA IESNIEDZĒJAM

18. Projekta pieteikuma iesniedzējs ir fiziska vai juridiska persona (izņemot publisko tiesību juridiskā persona vai atvasināta publiska persona), kura ir objekta īpašnieks (valdītājs).
19. Dzīvojamajai mājai, kura ir sadalīta dzīvokļu īpašumos, projekta iesniedzējs ir attiecīgās daudzdzīvokļu dzīvojamās mājas dzīvokļu īpašnieku kopība.
20. Kopīpašumā esošas ēkas projekta iesniedzēji ir visi attiecīgās ēkas īpašnieki.

V. PROJEKTA PIETEIKUMA IESNIEGŠANAS KĀRTĪBA UN IESNIEDZAMIE DOKUMENTI

21. Projekta iesniedzējs vienas izsludinātās projektu atlasē ietvaros var iesniegt tikai vienu projekta pieteikumu. Lai pieteiktos līdzfinansējuma saņemšanai, projekta iesniedzējs ne vēlāk kā līdz paziņojumā par projekta iesniegšanu norādītajam beigu termiņam pašvaldībā iesniedz projekta pieteikumu, kas sastāv no:
 - 21.1. projekta pieteikuma veidlapas, ko aizpilda atbilstoši noteikumu 1.pielikumam "Projekta pieteikuma veidlapa", un ko saskaņo ar paziņojumā par projektu pieteikumu iesniegšanu norādīto amatpersonu;

- 21.2. pilnvarojuma, ja projekta pieteikumu neiesniedz īpašnieks.
22. Ja projekta iesniedzējs ir dzīvojamās mājas dzīvokļu īpašnieku kopība, projekta iesniegumam pievieno atbilstoši normatīvajiem tiesību aktiem dzīvokļa īpašuma jomā pieņemtu daudzdzīvokļu dzīvojamās mājas dzīvokļu īpašnieku kopības lēmumu, kurā dzīvokļu īpašnieki ir:
- 22.1. vienojušies par objekta restaurāciju, konservāciju vai atjaunošanu;
 - 22.2. vienojušies par objekta restaurācijas, konservācijas vai atjaunošanas plānotajām izmaksām;
 - 22.3. vienojušies par kārtību, kādā objekts pēc tā restaurācijas, konservācijas vai atjaunošanas būs pieejams sabiedrības apskatei;
 - 22.4. pilnvarojuši personu, kura ir tiesīga iesniegt projekta pieteikumu un slēgt līgumu ar pašvaldību par līdzfinansējuma piešķiršanu, kā arī veikt citas ar līdzfinansējuma saņemšanu saistītās darbības.
23. Ja projekta pieteikumu iesniedz par kopīpašumā esošu ēku, projekta iesniegumu paraksta visi īpašnieki vai īpašnieku pilnvarotā persona.
24. Projekta pieteikumu papīra formā iesniedz pašvaldības Apmeklētāju pieņemšanas centrā Kareivju ielā 7, Talsos, LV-3201, ne vēlāk kā līdz paziņojumā par projektu pieteikumu iesniegšanu norādītajam beigu termiņam. Ja projekta pieteikumu iesniedz personīgi, par tā iesniegšanas laiku uzskatāms pašvaldībā reģistrētais datums un laiks. Ja projekta pieteikumu nosūta pa pastu, par tā iesniegšanas datumu uzskata pasta zīmogā norādīto nosūtīšanas datumu.
25. Projekta pieteikumu iesniedz drukātā veidā vienā eksemplārā latviešu valodā, un projekta pieteikuma veidlapu iesniedz elektroniski, nosūtot uz paziņojumā par projekta pieteikumu iesniegšanu norādīto e-pasta adresi.
26. Projekta pieteikumu paraksta projekta iesniedzējs vai tā pilnvarotā persona, pievienojot attiecīgu pilnvarojuma dokumentu.
27. Ja projekta pieteikuma iesniedzējs ir juridiska persona, projekta pieteikumu paraksta tās amatpersona ar paraksta tiesībām vai tās pilnvarotā persona, pievienojot pilnvarojumu apliecināšanu dokumentu. Ja projekta pieteikuma iesniedzējs ir daudzdzīvokļu dzīvojamās mājas kopība, projekta pieteikumu paraksta noteikumu 22.4.punktā norādītā persona. Ja projekta iesniedzējs ir kopīpašumā esošas ēkas īpašnieki, projekta pieteikumu paraksta visi īpašnieki.

VI. ATTIECINĀMĀS UN NEATTIECINĀMĀS IZMAKSAS, LĪDZFINANSĒJUMA APMĒRS

28. Izmaksas ir attiecināmas, ja tās ir nepieciešamas projekta īstenošanai un tās ir paredzētas apstiprinātajā projekta pieteikumā.
29. Par attiecināmām izmaksām uzskata:
- 29.1. objekta vai tā daļas restaurācijas būvniecības ieceres dokumenta vai tam pielīdzināma dokumenta (tai skaitā kultūrvēsturiskās izpētes un inventarizācijas) izstrādes un autoruzraudzības izmaksas;
 - 29.2. objekta vai tā daļas konservācijas būvniecības ieceres dokumenta vai tam pielīdzināma dokumenta (tai skaitā kultūrvēsturiskās izpētes un inventarizācijas) izstrādes un autoruzraudzības izmaksas;

- 29.3. objekta fasādes atjaunošanas būvniecības ieceres dokumenta vai tam pielīdzināma dokumenta izstrādes un autoruzraudzības izmaksas;
 - 29.4. objekta būvgaldniecības izstrādājumu kultūrvēsturiskās inventarizācijas sagatavošanas izmaksas;
 - 29.5. objekta vai tā daļas restaurācijas būvdarbu izmaksas;
 - 29.6. objekta vai tā daļas konservācijas būvdarbu izmaksas;
 - 29.7. objekta vai tā daļas atjaunošanas būvdarbu izmaksas;
 - 29.8. objekta vai tā daļas atjaunošanai nepieciešamo materiālu un izstrādājumu iegādes izmaksas;
 - 29.9. objekta būvgaldniecības izstrādājumu restaurācijas izmaksas vai būvgaldniecības izstrādājumu, kas ir analogi vēsturiskajai, zinātniskajai un mākslinieciskajai vērtībai, iegādes, piegādes un uzstādīšanas izmaksas;
 - 29.10. objekta fasādes vēsturisko detaļu, rotājumu u.c. elementu atjaunošanas vai jaunu uzstādīšanas izmaksas;
 - 29.11. nodokļu un nodevu maksājumus, kas tieši saistīti ar līdzfinansēto projektu, ja projekta iesniedzējs tos nevar atgūt, ievērojot normatīvajos tiesību aktos par nodokļiem un nodevām noteikto kārtību.
30. Par neattiecināmām izmaksām uzskata:
- 30.1. izmaksas, kas saistītas ar projekta pieteikuma sagatavošanu, tajā skaitā konsultāciju un citi pakalpojumi, būvatļaujas saņemšanas izmaksas;
 - 30.2. projekta administrēšanas izmaksas;
 - 30.3. samaksu par aizdevuma izskatīšanu, noformēšanu, rezervēšanu, procentu maksājumus, soda procentus, maksājumus par naudas pārskaitījumiem, komisijas naudu, zaudējumus sakarā ar valūtas maiņu un citus tiešos vai netiešos finansiālos izdevumus;
 - 30.4. būvuzraudzības veikšanas izmaksas, ja būvuzraudzību veic projekta iesniedzēja izvēlēts būvuzraugs;
 - 30.5. izmaksas, kas radušās pirms noteikumu 59.punktā minētā līdzfinansējuma līguma noslēgšanas;
 - 30.6. iespējamo objekta vai tā daļas restaurācijas, konservācijas un atjaunošanas būvniecības ieceres dokumenta izstrādes vai tam pielīdzināma dokumenta izstrādes, autoruzraudzības izmaksu un būvdarbu izmaksu sadārdzinājumu;
 - 30.7. iespējamo objekta būvgaldniecības izstrādājumu kultūrvēsturiskās inventarizācijas sagatavošanas un būvgaldniecības izstrādājumu restaurācijas vai būvgaldniecības izstrādājumu, kas ir analogi vēsturiskajai, zinātniskajai un mākslinieciskajai vērtībai, iegādes, piegādes un uzstādīšanas izmaksu sadārdzinājumu;
 - 30.8. izmaksas, kas nav noteiktas kā attiecināmas.
31. Talsu novada pašvaldība piešķir līdzfinansējumu ne vairāk kā 5000,00 (Pieci tūkstoši) eiro viena konkursa projekta īstenošanai.
 32. Komisijas apstiprinātā līdzfinansējuma summa tiek ieskaitīta pieteicējam pēc izstrādātā konkursa projekta īstenošanas, kad objekts pieņemts ekspluatācijā un iesniegti maksājumus apliecinājoši dokumenti.
 33. Konkursā atbalstāmo un līdzfinansējamo konkursa projektu skaits atkarīgs no pieejamā finansējuma apjoma.

34. Līdzfinansējumu piešķir šādā apmērā:
- 34.1.objekta vai tā daļas restaurācijas būvniecības ieceres dokumenta vai tam pielīdzināma dokumenta (tai skaitā kultūrvēsturiskās izpētes un inventarizācijas) izstrādei un autoruzraudzībai – 60 procentu apmērā, bet ne vairāk kā 2000 euro;
 - 34.2.objekta vai tā daļas konservācijas būvniecības ieceres dokumenta vai tam pielīdzināma dokumenta (tai skaitā kultūrvēsturiskās izpētes un inventarizācijas) izstrādei un autoruzraudzībai – 30 procentu apmērā, bet ne vairāk kā 200 euro;
 - 34.3.objekta fasādes atjaunošanas būvniecības ieceres dokumenta vai tam pielīdzināma dokumenta (tai skaitā kultūrvēsturiskās izpētes un inventarizācijas) izstrādei un autoruzraudzībai – 30 procentu apmērā, bet ne vairāk kā 1000 euro;
 - 34.4. objekta būvgaldniecības izstrādājumu kultūrvēsturiskās inventarizācijas sagatavošanai – 50 procentu apmērā, bet ne vairāk kā 200 euro;
 - 34.5. objekta vai tā daļas restaurācijas būvdarbiem – 60 procentu apmērā, bet ne vairāk kā 5000 euro;
 - 34.6.objekta vai tā daļas konservācijas būvdarbiem – 60 procentu apmērā, bet ne vairāk kā 2000 euro;
 - 34.7.objekta fasādes atjaunošanas būvdarbiem – 60 procentu apmērā, bet ne vairāk kā 5000 euro;
 - 34.8.objekta būvgaldniecības izstrādājumu restaurācijai vai analogu būvgaldniecības izstrādājumu vēsturiskajai, zinātniskajai un mākslinieciskajai vērtībai iegādei, piegādei un uzstādīšanai – 60 procentu apmērā, bet ne vairāk kā 5000 euro;
 - 34.9.ēku fasādes vēsturisko detaļu, rotājumu u.c. elementu atjaunošanai vai jaunu uzstādīšanai – 60 procentu apmērā, bet ne vairāk kā 5000 euro.
35. Uz līdzfinansējumu projekta īstenošanai nevar pretendēt, ja par projekta līdzfinansētajām attiecināmajām izmaksām iepriekšējo 10 (desmit) gadu laikā ir saņemts finansējums no valsts, pašvaldības, Eiropas Savienības fondu, citiem ārvalstu finanšu palīdzības līdzekļiem vai citiem finanšu instrumentiem.

VII.PROJEKTU PIETEIKUMU VĒRTĒŠANA

36. Projekta pieteikumu vērtēšanu pēc projekta iesniegšanas beigu termiņa veic komisija.
37. Komisija projekta pieteikumus pārbauda un vērtē to iesniegšanas secībā.
38. Projekta pieteikumu pārbaudīšanu un vērtēšanu veic secīgi šādā kārtībā:
- 38.1.pārbauda projekta pieteikumu atbilstību administratīvajiem kritērijiem;
 - 38.2.pārbauda projekta pieteikumu atbilstību kvalitatīvajiem rādītājiem atbilstoši 2.pielikumam.
39. Komisija, izvērtējot projekta pieteikuma atbilstību administratīvajiem kritērijiem, pārbauda:
- 39.1. vai projekta pieteikums aizpildīts atbilstoši noteikumu 1.pielikumam “Projekta pieteikuma veidlapa”;
 - 39.2. vai projekta pieteikumā iekļautais objekts atrodas valsts nozīmes pilsētībūvniecības pieminekļu „Talsu pilsētas vēsturiskais centrs” (4.pielikums), “Sabiles pilsētas vēsturiskais centrs” (5.pielikums), “Valdemārpils pilsētas vēsturiskais centrs” (6.pielikums) teritorijā;
 - 39.3. vai projekts iesniegts noteiktajā termiņā;
 - 39.4. vai iesniegts pilnvarojums, ja pieteikumu neiesniedz īpašnieks;

- 39.5. vai projekta pieteikums satur visus noteikumu 21.punktā un, ja nepieciešams, arī 22.punktā minētos dokumentus;
- 39.6. vai projekta iesniegums noformēts, ievērojot noteikumu 24., 25., 26., 27. punkta prasības.
40. Ja komisija konstatē, ka projekta pieteikums neatbilst administratīvajiem kritērijiem, tā var pieņemt lēmumu par projekta pieteikuma noraidīšanu un projekta pieteikuma vērtēšanu neturpināt. Komisija, veicot projekta pieteikuma vērtēšanu pēc administratīvajiem kritērijiem, ir tiesīga pieprasīt projekta iesniedzējam iesniegt papildu informāciju vai precizējumus.
41. Komisija, izvērtējot projekta pieteikuma iesniedzēju, pārbauda, vai projekta pieteikuma iesniedzējs atbilst noteikumu 18.punkta prasībām. Lai pārliecinātos par projekta pieteikuma iesniedzēja atbilstību noteikumu 18.punkta prasībām, komisija informāciju iegūst pašvaldībai pieejamās datu bāzēs. Ja informācija, kas iegūta datu bāzēs, ir nepilnīga vai neatbilst projekta pieteikuma iesniedzēja iesniegtajai informācijai, komisijai ir pienākums pieprasīt projekta iesniedzējam iesniegt papildu informāciju.
42. Ja komisija konstatē, ka projekta iesniedzējs neatbilst noteikumos izvirzītajām prasībām, tā pieņem lēmumu par projekta pieteikuma noraidīšanu un projekta pieteikuma vērtēšanu neturpināt.
43. Komisija, izvērtējot projekta pieteikumā iekļauto izmaksu pamatotību, pārbauda:
- 43.1. vai projekta iesniedzējs ir pieprasījis līdzfinansējumu noteikumu 29.punktā noteiktajām attiecināmajām izmaksām;
- 43.2. vai projekta iesniedzēja pieprasītais līdzfinansējuma apmērs nepārsniedz noteikumu 31. un 34. punktā noteikto līdzfinansējuma apmēru;
- 43.3. izmaksu aprēķina atbilstību vidējām tirgus izmaksām.
44. Ja komisijai rodas šaubas par attiecināmo izmaksu aprēķina atbilstību vidējām tirgus izmaksām, tā var pieprasīt projekta iesniedzējam sniegt paskaidrojumu vai citu papildu informāciju, kas pamato izmaksu aprēķinu. Ja izmaksu aprēķina atbilstība vidējām tirgus izmaksām netiek pierādīta, komisija var pašvaldības piešķiramā līdzfinansējuma apmēru samazināt.
45. Projektu pieteikumus, kuri izturējuši atbilstības pārbaudi, katrs komisijas loceklis vērtē individuāli, piešķirot punktus atbilstoši noteikumu 2.pielikumam "Projektu pieteikumu kvalitatīvo rādītāju novērtēšanas anketa".
46. Kvalitatīvie rādītāji:
- 46.1. objekts ir valsts nozīmes kultūras piemineklis;
- 46.2. objekta saglabāšanas/restaurācijas/atjaunošanas darbi ir neatliekami, un tie nodrošinās objekta pastāvēšanu ilgtermiņā;
- 46.3. objekta pilsēt būvnieciskā nozīme un vērtība, oriģinālsubstances un autentiskuma saglabāšanas pakāpe;
- 46.4. objekta datējums (pierādīts dokumentāli);
- 46.5. objekta detaļu oriģinālās dekoratīvās apdares vērtība;
- 46.6. paredzēto darbu veids;
- 46.7. pašvaldības budžeta līdzekļu piešķiršana veicina papildus finansējuma piesaistes iespējas, kā arī veicina papildu aktivitāšu īstenošanu objekta saglabāšanā;
- 46.8. izstrādāta būvniecības ieceres dokumentācija un saņemts Valsts kultūras pieminekļu aizsardzības inspekcijas atbalsts;

- 46.9. objekta konservācijas, restaurācijas vai atjaunošanas plāns (brīvā formā).
47. Pēc projektu pieteikumu novērtēšanas, komisija sakārto projektu pieteikumus pēc piešķirto punktu skaita.
48. Komisija piešķir līdzfinansējumu pieejamā pašvaldības budžeta finansējuma apmēra ietvaros, dodot priekšroku projektu iesniegumiem, kuri saņēmuši lielāko punktu skaitu.
49. Lēmumu par projekta apstiprināšanu, nosakot maksimālo līdzfinansējuma summu, saimnieciskās darbības veicējam saskaņā ar Eiropas Komisijas 2013. gada 18. decembra Regulu (ES) Nr. 1407/2013 par Līguma par Eiropas Savienības darbību 107. un 108. panta piemērošanu *de minimis* atbalstam (Eiropas Savienības Oficiālais Vēstnesis, 2013.gada 24.decembris, Nr.L 352/1) (turpmāk – Regula) komisija var pieņemt līdz 2020.gada 31.decembrim.
50. Attiecībā uz projektu pieteikumiem, komisija pieņem vienu no šādiem lēmumiem:
- 50.1. apstiprina projekta pieteikumu un piešķir līdzfinansējumu;
 - 50.2. apstiprina projekta pieteikumu ar nosacījumu un piešķir līdzfinansējumu;
 - 50.3. noraida projekta pieteikumu.
51. Domes lēmumu nosūta projekta pieteikuma iesniedzējam atbilstoši Paziņošanas likumam.

VIII. DE MINIMIS ATBALSTA SAŅEMŠANAS NOSACĪJUMI

52. Pašvaldības līdzfinansējuma saņēmējiem, kuri konkrēto objektu vai tā daļu izmanto saimnieciskās darbības veikšanai, atbalstu, kas kvalificējams kā valsts atbalsts, pasākuma ietvaros proporcionāli īpašuma vai kopīpašuma daļai sniedz saskaņā ar Regulu.
53. Piesakoties pašvaldības līdzfinansējumam, līdzfinansējuma saņēmējam, kas minēts noteikumu 52.punktā, ir tiesības arī norādīt, ka proporcionāli īpašuma vai kopīpašuma daļai pasākuma izmaksas tiek segtas no citiem privātiem līdzekļiem bez valsts atbalsta, proporcionāli samazinot pašvaldības līdzfinansējuma daļu.
54. Lemjot par līdzfinansējuma piešķiršanu valsts atbalsta veidā, komisija ievēro šādus nosacījumus:
- 54.1. *de minimis* atbalstu piešķir, ievērojot Regulas 1. panta 1.punktā minētos nozares un darbības ierobežojumus;
 - 54.2. pirms lēmuma pieņemšanas par projekta apstiprināšanu komisija pārbauda, vai saimnieciskās darbības veicējam valsts atbalsts nepalielina attiecīgajā fiskālajā gadā, kā arī iepriekšējos divos fiskālajos gados saņemtā *de minimis* atbalsta kopējo apmēru līdz līmenim, kas pārsniedz Regulas 3. panta 2.punktā noteikto maksimālo *de minimis* atbalsta apmēru. Saimnieciskās darbības veicējs tiek vērtēts viena vienota uzņēmuma līmenī. Viens vienots uzņēmums atbilst Regulas 2.panta 2.punktā noteiktajai "viena vienota uzņēmuma" definīcijai;
 - 54.3. *de minimis* atbalstu piešķir, ja saimnieciskās darbības veicējam nav pasludināts maksātnespējas process, netiek īstenots tiesiskās aizsardzības process, netiek īstenots ārpusstiesas tiesiskās aizsardzības process, nav uzsākta bankrota procedūra, nav piemērota sanācija vai mierizlīgums, tā saimnieciskā darbība nav izbeigta vai apturēta un/vai tas neatbilst valsts tiesību aktos noteiktiem kritērijiem, lai tam pēc kreditoru pieprasījuma piemērotu maksātnespējas procedūru;
55. Ievērojot Regulas 5. panta 1. un 2.punkta nosacījumus, šo saistošo noteikumu ietvaros piešķirto *de minimis* atbalstu drīkst kumulēt ar citu *de minimis* atbalstu līdz Regulas 3.

- panta 2.punktā noteiktajam robežlielumam, kā arī drīkst kumulēt ar citu valsts atbalstu attiecībā uz vienām un tām pašām attiecināmajām izmaksām vai citu valsts atbalstu tam pašam riska finansējuma pasākumam, ja šīs kumulācijas rezultātā netiek pārsniegta attiecīgā maksimālā atbalsta intensitāte vai atbalsta summa, kāda noteikta valsts atbalsta programmā, atbalsta projektā vai Eiropas Komisijas lēmumā;
56. Ja saimnieciskās darbības veicējs darbojas vienlaicīgi vairākās nozarēs, tostarp Regulas 1. panta 1. punktā minētajās nozarēs, vai veic turpat minētas darbības, saimnieciskās darbības veicējs nodrošina šo nozaru vai darbību, vai to izmaksu nodalīšanu saskaņā ar Regulas 1. panta 2.punktu.
57. Līdzfinansējumu uzskaita saskaņā ar normatīviem aktiem par *de minimis* atbalsta uzskaites veidlapu paraugiem.
58. Pašvaldība un līdzfinansējuma saņēmējs uzglabā informāciju par sniegto *de minimis* atbalstu atbilstoši Regulas 6. panta 4. punktam.

IX. PROJEKTA IEVIEŠANAS NOSACĪJUMI

59. Pēc komisijas lēmuma, ar kuru apstiprināts projekta pieteikums un piešķirts līdzfinansējums, pašvaldība ar projekta iesniedzēju slēdz līgumu par līdzfinansējuma piešķiršanu.

Domes priekšsēdētājs

E.Zelderis

PROJEKTA PIETEIKUMA VEIDLAPA

Informācija par projekta pieteikuma iesniedzēju	
Projekta iesniedzējs (<i>atzīmē vienu atbilstošāko</i>)	<input type="checkbox"/> fiziska persona <input type="checkbox"/> juridiska persona <input type="checkbox"/> kopīpašnieki <input type="checkbox"/> dzīvokļu īpašnieku kopība

Aizpilda, ja projekta pieteikuma iesniedzējs ir fiziska persona	
Vārds, uzvārds	
Personas kods	
Deklarētā dzīvesvieta	
Korespondences adrese	
Kontaktinformācija saziņai (<i>telefona numurs, e-pasts</i>)	

Aizpilda, ja projekta pieteikuma iesniedzējs ir juridiska persona	
Nosaukums	
Vienotais reģistrācijas numurs	
Juridiskā adrese	
Korespondences adrese	
PVN maksātājs (<i>norādīt "jā" vai "nē"</i>)	
Kontaktinformācija saziņai (<i>telefona numurs, e-pasts</i>)	
Pārstāvja vārds, uzvārds	
Pārstāvības pamats (<i>statūti, pilnvarojums, cits</i>)	

Aizpilda, ja projekta pieteikuma iesniedzēji ir kopīpašnieki (<i>neattiecas uz dzīvokļu īpašnieku kopību</i>)	
Visu kopīpašnieku vārdi, uzvārdi, personas kods (<i>fiziskām personām</i>) vai nosaukumi un vienotais reģistrācijas numurs (<i>juridiskām personām</i>)	
Norāda personu, kas pārstāvēs kopīpašniekus	
Pārstāvja vārds, uzvārds (<i>fiziskām personām</i>) vai nosaukums (<i>juridiskām personām</i>)	
Pārstāvja personas kods (<i>fiziskām personām</i>) vai vienotais reģistrācijas numurs (<i>juridiskām personām</i>)	

Pārstāvja deklarētā dzīvesvieta (<i>fiziskām personām</i>) vai juridiskā adrese (<i>juridiskām personām</i>)	
Pārstāvja korespondences adrese	
Kontaktinformācija saziņai (<i>telefona numurs, e-pasts</i>)	

Aizpilda, ja projekta pieteikuma iesniedzējs ir daudzdzīvokļu dzīvojamās mājas īpašnieku kopība*

Dzīvojamās mājas adrese	
Dzīvokļu īpašnieku kopības lēmuma pieņemšanas datums	
Dzīvokļu īpašnieku skaits, kas atbalsta objekta saglabāšanu/atjaunošanu pret kopējo dzīvokļu īpašnieku skaitu (<i>norāda kā attiecību kā x/y, kur x – dzīvokļu īpašnieku skaits, kuri atbalsta objekta saglabāšanu/atjaunošanu; y – kopējais dzīvokļu īpašnieku skaits</i>)	
Norāda personu, kas pārstāvēs dzīvokļu īpašnieku kopību	
Pārstāvja vārds, uzvārds (<i>fiziskām personām</i>) vai nosaukums (<i>juridiskām personām</i>)	
Pārstāvja personas kods (<i>fiziskām personām</i>) vai vienotais reģistrācijas numurs (<i>juridiskām personām</i>)	
Pārstāvja deklarētā dzīvesvieta (<i>fiziskām personām</i>) vai juridiskā adrese (<i>juridiskām personām</i>)	
Pārstāvja korespondences adrese	
Kontaktinformācija saziņai (<i>telefona numurs, e-pasts</i>)	

* Dzīvokļu īpašnieku kopība ir pārvaldes institūcija dzīvojamā mājā, kas sadalīta dzīvokļu īpašumos.

Informācija par saglabājamo/atjaunojamo Objektu	
<i>(brīvā formā sniedz informāciju, kas zināma par saglabājamo Objektu)</i>	
Vai objektam vai tā daļai ir kultūras pieminekļa statuss (<i>norāda tiesisko pamatu un datumu</i>)	

Iepriekš veiktie objekta saglabāšanas darbi (norāda informāciju par veiktajiem saglabāšanas darbu veidiem, to raksturojums)	
--	--

Informācija par kārtību, kādā objekts būs pieejams sabiedrības apskatei	
<i>(brīvā formā aizpilda projekta iesniedzējs un saskaņo ar paziņojumā par projektu iesniegumu iesniegšanu norādīto personu)</i>	
Saskaņots: amats, vārds, uzvārds	(paraksts)

Projekta izmaksas un tā ieviešana			
<i>(aizpilda projekta iesniedzējs un saskaņo ar paziņojumā par projektu iesniegumu iesniegšanu norādīto personu)</i>			
Plānotais projekta īstenošanas laiks <i>(norāda pilnos mēnešos)</i>			
Projekta izmaksu aprēķins	Projekta iesniedzēja finansējums	Pašvaldības līdzfinansējums	kopā
Projekta kopējās izmaksas			
Projekta attiecināmās izmaksas			
Objekta vai tā daļas restaurācijas būvniecības ieceres dokumenta vai tam pielīdzināma dokumenta (tai skaitā kultūrvēsturiskās izpētes un inventarizācijas) izstrādes un autoruzraudzības izmaksas <i>(ne vairāk kā 60% un 2000,- euro)</i>			
Objekta vai tā daļas konservācijas būvniecības ieceres dokumenta vai tam pielīdzināma dokumenta (tai skaitā kultūrvēsturiskās izpētes un inventarizācijas) izstrādes un autoruzraudzības izmaksas			

<i>(ne vairāk kā 30% un 200,- euro)</i>			
Objekta fasādes atjaunošanas būvniecības ieceres dokumenta vai tam pielīdzināma dokumenta (tai skaitā kultūrvēsturiskās izpētes un inventarizācijas) izstrādes un autoruzraudzības izmaksas <i>(ne vairāk kā 30% un 1000,- euro)</i>			
Objekta būvgaldniecības izstrādājumu kultūrvēsturiskās inventarizācijas sagatavošanas izmaksas <i>(ne vairāk kā 50% un 200,- euro)</i>			
Objekta vai tā daļas restaurācijas būvdarbu izmaksas <i>(ne vairāk kā 60% un 5000 euro)</i>			
Objekta vai tā daļas konservācijas būvdarbu izmaksas <i>(ne vairāk kā 60% un 2000,- euro)</i>			
Objekta fasādes atjaunošanas būvdarbu izmaksas <i>(ne vairāk kā 60% un 5000 euro)</i>			
Objekta būvgaldniecības izstrādājumu restaurācijas izmaksas vai analogu būvgaldniecības izstrādājumu vēsturiskajai, zinātniskajai un mākslinieciskajai vērtībai iegādes, piegādes un uzstādīšanas izmaksas <i>(ne vairāk kā 60% un 5000 euro)</i>			
Objekta ēku fasādes vēsturisko detaļu, rotājumu u.c. elementu atjaunošanas vai jaunu uzstādīšanas izmaksas <i>(ne vairāk kā 60%, un 5000 euro)</i>			
Saskaņots: amats, vārds, uzvārds			(paraksts)

Ar šo es, projekta iesniedzējs/projekta iesniedzēja pilnvarotā persona _____ apliecinu, ka visa projekta iesnieguma veidlapā norādītā informācija ir patiesa, esmu iepazinies ar Talsu novada domes 2017.gada 31.augusta saistošajiem noteikumiem Nr.22 "Par Talsu novada pašvaldības līdzfinansējumu valsts nozīmes pilsētībūvniecības pieminekļu teritorijās esošo vēsturisko ēku restaurācijai,

konservācijai un atjaunošanai Talsu novadā” un tajos ietvertās tiesības un pienākumi man ir saprotami.

_____ (paraksts)

Domes priekšsēdētājs

E.Zelderis

PROJEKTU PIETEIKUMU KVALITATĪVO RĀDĪTĀJU NOVĒRTĒŠANAS ANKETA

Kritērijs		Vērtēšanas sistēma – punktu skala
1.	Objekts ir valsts nozīmes kultūras piemineklis:	
	Objekts vai tā daļa ir valsts nozīmes kultūras piemineklis	3
	Objekts atrodas valsts nozīmes pilsētībūvniecības pieminekļa „Talsu pilsētas vēsturiskais centrs”, “Sabiles pilsētas vēsturiskais centrs”, “Valdemārpils pilsētas vēsturiskais centrs” teritorijā, bet objekts nav valsts nozīmes kultūras piemineklis	1
	Maksimāli iespējamais punktu skaits	3
2.	Objekta saglabāšanas/restaurācijas/atjaunošanas darbi ir neatliekami, un tie nodrošinās objekta pastāvēšanu ilgtermiņā:	
	Objekta konservācijas/restaurācijas/atjaunošanas darbi ir neatliekami, un tie nodrošinās objekta pastāvēšanu ilgtermiņā	4
	Objekta konservācijas/restaurācijas/atjaunošanas darbi nav neatliekami, bet tie nodrošinās objekta pastāvēšanu ilgtermiņā	3
	Objekta konservācijas/restaurācijas/atjaunošanas darbi nav neatliekami, bet objekts būtiski uzlabo pilsētvides estētisko kvalitāti	2
	Objekta konservācijas/restaurācijas/atjaunošanas darbi nav neatliekami, ir saistīti ar objekta funkciju uzlabošanu	1
	Maksimāli iespējamais punktu skaits	4
3.	Objekta pilsētībūvnieciskā nozīme un vērtība, oriģinālsubstances un autentiskuma saglabāšanas pakāpe:	
	Ēka saglabājusies oriģinālā izskatā un detaļu komplektācijā	4
	Ēkai nelieli pārveidojumi (daļēji mainīti logi, pārkrāsota fasāde, labots jumta segums, nelieli apdares zudumi)	3
	Pārveidota ēka (mainīts vai daļēji mainīts apšuvums, daļēji mainīta sienu, jumta konstrukcija, mainīti logi, durvis)	2
	Ēka zaudējusi oriģinālo izskatu (ļoti lieli zudumi, mainīta sienu, jumta konstrukcija, mūsdienīga fasāžu apdare, jumta segums, logi, durvis)	1
	Maksimāli iespējamais punktu skaits	4
4.	Objekta datējums (pierādīts dokumentāli):	

Kritērijs		Vērtēšanas sistēma – punktu skala
	Līdz 1881. gadam	4
	1881.-1900.	3
	1901.-1917.	2
	1918.-1945.	1
	Maksimāli iespējamais punktu skaits	4
6.	Objekta detaļu oriģinālās dekoratīvās apdares vērtība:	
	Ēka ar bagātīgu dekoratīvo apdari	2
	Ēka ar minimālu dekoratīvo apdari	1
	Maksimāli iespējamais punktu skaits	2
7.	Paredzēto darbu veids:	
	Kompleksa objekta vai tā daļas restaurācija	5
	Būvgaldniecības izstrādājumu restaurācija	4
	Objekta fasādes atjaunošanas darbi	3
	Būvgaldniecības izstrādājumu, kas ir analogi vēsturiskajai, zinātniskajai un mākslinieciskajai vērtībai, uzstādīšana; ēku fasādes vēsturisko detaļu, rotājumu u.c. elementu atjaunošana vai jaunu uzstādīšana	2
	Objekta vai tā daļas konservācijas darbi	1
	Maksimāli iespējamais punktu skaits	5
8.	Pašvaldības budžeta līdzekļu piešķiršana veicina papildus finansējuma piesaistes iespējas, kā arī veicina papildu aktivitāšu īstenošanu objekta saglabāšanā:	
	Pašvaldības budžeta līdzekļu piešķiršana veicina papildus finansējuma piesaistes iespējas, kā arī veicina papildu aktivitāšu īstenošanu objekta saglabāšanā	3
	Pašvaldības budžeta līdzekļu piešķiršana veicina papildus finansējuma piesaistes iespējas	2
	Pašvaldības budžeta līdzekļu piešķiršana neveicina papildus finansējuma piesaistes iespējas, kā arī neveicina papildu aktivitāšu īstenošanu objekta saglabāšanā	1
	Maksimāli iespējamais punktu skaits	3

Kritērijs		Vērtēšanas sistēma – punktu skala
9.	Izstrādāta būvniecības ieceres dokumentācija un saņemts Valsts kultūras pieminekļu aizsardzības inspekcijas atbalsts:	
	Izstrādāta būvniecības ieceres dokumentācija un saņemts Valsts kultūras pieminekļu aizsardzības inspekcijas atbalsts	2
	Būvniecības ieceres dokumentācija iesniegta saskaņošanai Talsu novada būvvaldē un Valsts kultūras pieminekļu aizsardzības inspekcijā	1
	Nav izstrādāta būvniecības ieceres dokumentācija un saņemts Valsts kultūras pieminekļu aizsardzības inspekcijas atbalsts	0
	Maksimāli iespējamais punktu skaits	2
10.	Objekta konservācijas/restaurācijas/atjaunošanas plāns:	
	Izstrādāts	1
	Nav izstrādāts	0
	Maksimāli iespējamais punktu skaits	1

Domes priekšsēdētājs

E.Zelderis

Pielikums Nr. 3
saistošajiem noteikumiem Nr.22
„Par Talsu novada pašvaldības līdzfinansējumu valsts nozīmes pilsēt būvniecības pieminekļu
teritorijās esošo ēku restaurācijai un konservācijai Talsu novadā”

Valsts nozīmes pilsēt būvniecības pieminekļa
"Talsu pilsētas vēsturiskais centrs" teritorija



Domes priekšsēdētājs

E.Zelderis

Pielikums Nr. 4
saistošajiem noteikumiem Nr.22
„Par Talsu novada pašvaldības līdzfinansējumu valsts nozīmes pilsēt būvniecības pieminekļu
teritorijās esošo ēku restaurācijai un konservācijai Talsu novadā”

Valsts nozīmes pilsēt būvniecības pieminekļa
"Sabiles pilsētas vēsturiskais centrs" teritorija

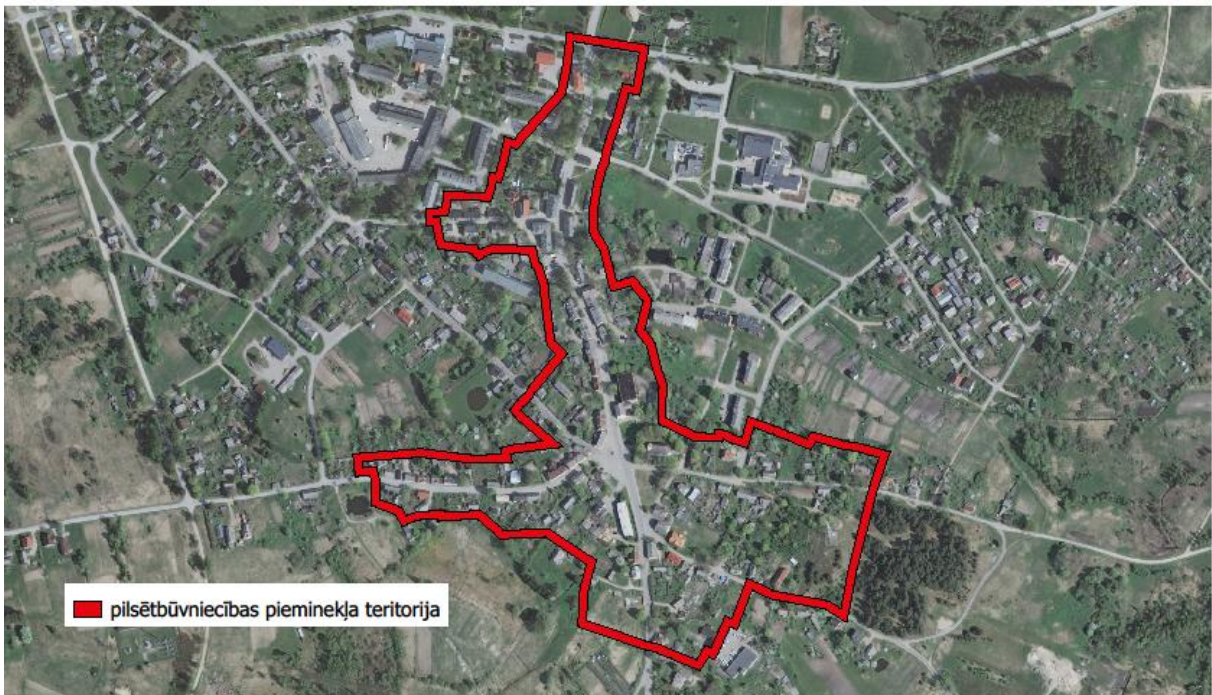


Domes priekšsēdētājs

E.Zelderis

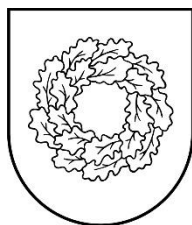
Pielikums Nr. 5
saistošajiem noteikumiem Nr.22
„Par Talsu novada pašvaldības līdzfinansējumu valsts nozīmes pilsētībūvniecības pieminekļu
teritorijās esošo ēku restaurācijai un konservācijai Talsu novadā”

Valsts nozīmes pilsētībūvniecības pieminekļa
"Valdemārpils pilsētas vēsturiskais centrs" teritorija



Domes priekšsēdētājs

E.Zelderis



Latvijas Republika

TALSU NOVADA DOME

Nodokļu maksātāja reģistrācijas Nr. 90009113532

Kareivju ielā 7, Talsos, Talsu novadā, LV 3201, tālrunis 63232110; fakss 63232130; e-pasts: dome@talsi.lv

Talsos

Saistošo noteikumu Nr. 22

„Par Talsu novada pašvaldības līdzfinansējumu valsts nozīmes pilsēt būvniecības pieminekļu teritorijās esošo vēsturisko ēku restaurācijai un konservācijai Talsu novadā”

paskaidrojuma raksts

Sadaļas nosaukums	Sadaļas paskaidrojums
1.Projekta nepieciešamības pamatojums	<p>Talsu novadā ir 3 valsts nozīmes pilsēt būvniecības pieminekļi: “Talsu pilsētas vēsturiskais centrs”, “Sabiles pilsētas vēsturiskais centrs” un “Valdemārpils pilsētas vēsturiskais centrs”. Talsu un Sabiles pilsētās uz šo brīdi katrā ir 3 valsts nozīmes arhitektūras pieminekļi, Valdemārpilī ir 2 valsts nozīmes un 2 vietējas nozīmes arhitektūras pieminekļi.</p> <p>Kultūras pieminekļu saglabāšana ir gan konkrēto objektu īpašnieku pienākums, gan pašvaldības un valsts, un sabiedrības interesēs. Talsu novada pašvaldība līdz šim ir veikusi un veic darbu, lai saglabātu savā īpašumā esošās ēkas.</p> <p>Likuma "Par pašvaldībām" 43.panta trešā daļa nosaka, ka savu funkciju izpildes nodrošināšanai likumā noteiktajos gadījumos pašvaldība var izdot saistošos noteikumus.</p> <p>Likuma "Par kultūras pieminekļu aizsardzību" 24.panta otrā daļa nosaka, ka pašvaldībām to saistošajos noteikumos noteiktajā kārtībā ir tiesības no pašvaldības budžeta piešķirt līdzekļus to valsts nozīmes kultūras pieminekļu konservācijai un restaurācijai, kuri līdzfinansēšanas līgumā noteiktajā kārtībā ir pieejami sabiedrības apskatei.</p> <p>Saistošo noteikumu <i>"Par Talsu novada pašvaldības līdzfinansējumu valsts nozīmes pilsēt būvniecības pieminekļu teritorijās esošo vēsturisko ēku restaurācijai un konservācijai Talsu novadā"</i> (turpmāk – saistošie noteikumi) mērķis ir</p>

	atbalstīt un veicināt Talsu novadā esošo valsts nozīmes pilsētībūvniecības pieminekļu – Talsu pilsētas vēsturiskā centra, Sabiles pilsētas vēsturiskā centra un Valdemārpils pilsētas vēsturiskā centra vēsturisko ēku restaurāciju un konservāciju, tā veicinot apbūves autentiskuma saglabāšanu, arhitektoniski kvalitatīvas vides saglabāšanu un atjaunošanu sabiedrības interesēs.
2.Īss projekta satura izklāsts	Saistošie noteikumi nosaka: – kārtību, kādā Talsu novada pašvaldība piešķir līdzfinansējumu valsts nozīmes pilsētībūvniecības pieminekļu teritorijās esošo vēsturisko ēku restaurācijai un konservācijai; – attiecināmās un neattiecināmās izmaksas, līdzfinansējuma apmēru; – projektu iesniegumu vērtēšanas kārtību; – līguma slēgšanu.
3. Informācija par plānoto projekta ietekmi uz pašvaldības budžetu	Saistošajos noteikumos noteiktās kārtības izpildei Talsu novada pašvaldība gadskārtējā pašvaldības budžetā plānos līdzekļus, kas nepieciešami pilsētībūvniecības pieminekļu teritorijā esošajām vēsturiskajām ēkām –restaurācijai un konservācijai .
4.Informācija par plānoto projekta ietekmi uz uzņēmējdarbības vidi pašvaldības teritorijā	Restaurējot un konservējot valsts pilsētībūvniecības pieminekļu teritorijā esošās vēsturiskās ēkas, uzlabojas pilsētu vides kvalitāte kopumā, vienlaicīgi radot pozitīvu iespaidu uz uzņēmējdarbības vidi, īpaši tūrisma infrastruktūras, kultūras un komercpakalpojumu sfēras attīstību.
5.Informācija par administratīvajām procedūrām	Saistošie noteikumi tiks nosūtīti atzinuma sniegšanai Vides aizsardzības un reģionālās attīstības ministrijai un Finanšu ministrijai. Pēc pozitīva atzinuma saņemšanas tiks publicēti oficiālajā izdevumā "Latvijas Vēstnesis", informatīvajā izdevumā "Talsu Novada Ziņas" un Talsu novada pašvaldības mājaslapā www.talsi.lv
6.Informācija par konsultācijām ar privātpersonām	Nav veiktas.

Domes priekšsēdētājs

E.Zelderis

Skujeniece 29135157
jolanta.skujeniece@talsi.lv